



4 Boulevard Hauterive 64046 PAU Cedex

Tél : 05 59 92 47 17 Fax : 05 59 92 50 20
Secrétariat ouvert de 9 h à 12 h et de 14 h à 17 h

**SPECIALITES
CHIRURGICALES**

OPHTALMOLOGIE

**VITRECTOMIE POUR HEMORRAGIE
INTRA VITREENNE**

Dr WILLIAMSON – Dr AILEM

Février 2010

Madame, Mademoiselle, Monsieur,

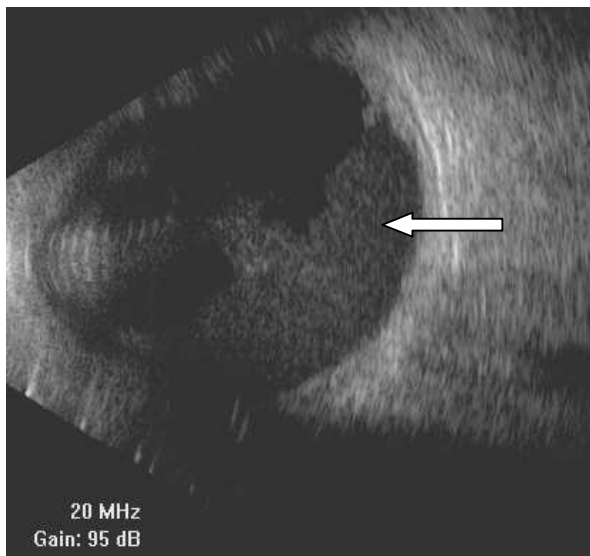
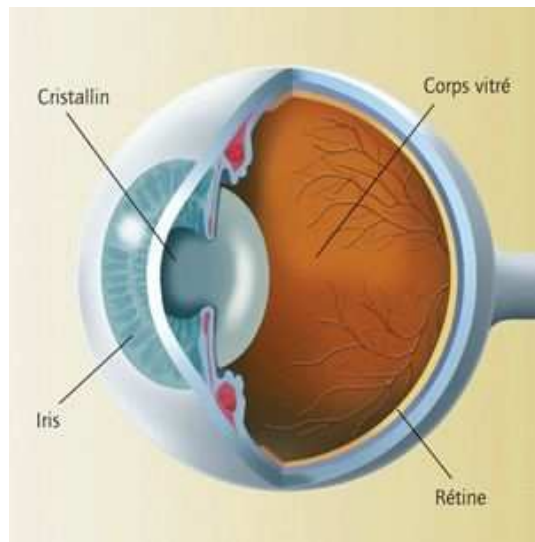
Vous êtes atteints de complications rétino-vitréennes hémorragiques.

Votre ophtalmologiste vous propose l'opération car la chirurgie constitue le moyen le plus approprié d'améliorer votre vision.

Cette fiche contient l'information sur l'opération qui vous est proposée, sur ses résultats et sur les risques.

L'hémorragie intra vitrénne

Votre maladie correspond à un épanchement de sang dans le vitré, le plus souvent à partir d'un vaisseau rétinien.



Pourquoi opérer les hémorragies intra vitréennes

Pour enlever le sang dans le vitré.

Pour prévenir ou traiter un décollement de rétine ou une rétinopathie diabétique.

L'opération de vitrectomie pour hémorragie intra vitrénne

L'intervention est réalisée alors que le patient est installé sur le dos, en milieu chirurgical stérile et sous microscope.

Elle présente un geste chirurgical majeur, car le corps vitré est retiré (vitrectomie).

Selon les cas des gestes complémentaires seront associés : coagulation des néovaisseaux, section brides, laser endoculaire, injections intraoculaires (gaz, huile de silicone), suture d'un matériel synthétique sur la paroi externe de l'œil, pelage maculaire.

Pendant l'intervention le chirurgien peut à tout moment être amené à modifier son plan initial sans pouvoir en informer le patient.

- **Hospitalisation** : une immobilisation minimale de quelques heures est nécessaire. Le mode d'hospitalisation adapté à votre cas vous sera proposé par votre ophtalmologiste en accord avec l'anesthésiste.
- **Anesthésie** : l'œil peut être insensibilisé par des injections de voisinage ou uniquement par l'installation de gouttes. Une anesthésie générale est également possible. Le choix résulte de l'avis de votre ophtalmologiste et de celui du médecin anesthésiste. Il prend en compte si possible votre souhait.
- **Incidents ou difficultés pré opératoires** : ils sont rares et imprévisibles. Ils peuvent conduire à renoncer à l'intervention ou à sa poursuite. Il s'agit essentiellement de l'atteinte du cristallin, de déchirures rétinienne, d'un décollement de la rétine, d'hémorragies dans le vitré.

CONSENTEMENT ECLAIRE – Opération de vitrectomie pour hémorragie intra vitrénne

Evolution post opératoire habituelle

Dans la grande majorité des cas la qualité de la vision dépend de la rétine avant l'intervention, des difficultés opératoires per opératoires éventuelles et de l'évolution post opératoire.

Une hémorragie intra oculaire peut persister ou récidiver.

Une ou plusieurs interventions complémentaires sont parfois nécessaires ; un traitement laser post opératoire peut être nécessaire.

Le maintien prolongé de la tête dans une position particulière est nécessaire en cas de présence de gaz intra oculaire.

Les voyages aériens sont alors contre indiqués temporairement.

En cas d'anesthésie générale pour un autre motif, la présence de gaz doit être signalée.

- La présence d'autres lésions de l'œil peut limiter la récupération visuelle.
- Les soins locaux sont réduits à l'instillation de gouttes, à l'application d'une pommade et au port d'une protection selon des modalités et durant une période qui vous seront précisées par votre chirurgien. Il est parfois nécessaire de procéder à l'ablation des fils de suture
- L'activité professionnelle, l'utilisation de machines ou d'instruments dangereux, la conduite automobile sont déconseillées pendant une période limitée qui sera définie par votre ophtalmologiste.

Les complications de l'opération de vitrectomie pour hémorragie intra vitrénne

Cette opération n'échappe pas à la règle générale selon laquelle il n'existe pas de chirurgie sans risque.

Il n'est donc pas possible à votre ophtalmologiste de garantir formellement le succès de l'intervention.

Les complications sont assez rares.

Elles peuvent nécessiter une ré intervention et aboutir dans les cas les plus extrêmes à la perte de toute vision de l'œil opéré, voire à la perte de l'œil lui-même.

Il s'agit de :

- Déchirure de la rétine,
- Décollement de la rétine,
- Infection

D'autres complications sont moins sévères, comme:

- Augmentation de la pression intra oculaire,
- Membrane pré maculaire,
- Maculopathie avec altération des pigments oculaires,
- Diplopie,
- Cataracte.

Votre ophtalmologiste est disposé à répondre à toute question complémentaire que vous souhaiteriez lui poser

Les dispositions réglementaires font l'obligation au médecin de prouver qu'il a fourni l'information au patient.

Aussi vous demande-t-on de signer ce document dont le double est conservé par votre médecin.

Je soussigné... .. reconnais que la nature de l'examen ou de l'intervention, ainsi que les risques, m'ont été expliqués en termes que j'ai compris, et qu'il a été répondu de façon satisfaisante à toutes les questions que j'ai posées.

J'ai disposé d'un délais de réflexion suffisant et

Donne mon accord

Ne donne pas mon accord

Pour la réalisation de l'acte qui m'est proposé.

Date et Signature.